

# REKONSTRUKCE VÝPRAVNÍ BUDOVY V ŽST PARDUBICE

## 2. etapa (hala, křídla)

ARCHITEKTONICKÉ ŘEŠENÍ



# REKONSTRUKCE VÝPRAVNÍ BUDOVY V ŽST PARDUBICE

## 2. etapa (hala, křídla)

### ARCHITEKTONICKÉ ŘEŠENÍ

#### Investor:

Správa železnic, státní organizace  
Dlážděná 1003/7, 110 00 Praha 1  
Stavební správa východ  
Nerudova 773/1, 779 00 Olomouc

#### Zpracovali:

SUDOP EU a.s.  
Ing. Jana Ptáčková - hlavní inženýr projektu  
ATELIER 4 s.r.o.  
Ing. arch. Veronika Halamová - architekt  
Ing. Jiří Šmíd - hlavní projektant  
SIEBERT TALAŠ s.r.o.  
Ing. arch. Tomáš Janeček - vizualizace

Datum: 2022/09



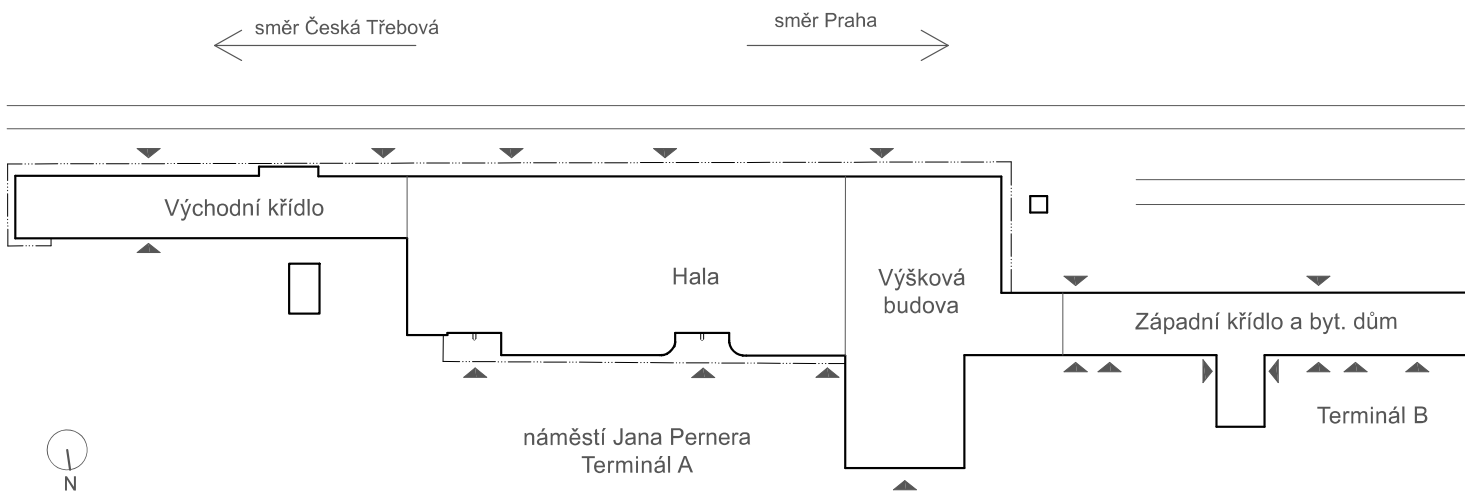
## ARCHITEKTONICKÉ ŘEŠENÍ EXTERIÉRU

Výpravní budova v žst. Pardubice je významnou poválečnou realizací postavenou mezi lety 1948-1958. Na projektu se podíleli tři architekti - Karel Řepa, Josef Danda a Karel Kalvoda. Jedná se o jednu z posledních realizací českého funkcionalismu a doznívající meziválečné architektonické tradice. Budova byla zapsána do státního seznamu nemovitých kulturních památek 20.5. 1987 pod rejstříkovým číslem 47810/6-4875 jako „Nejkvalitnější funkcionalistická realizace nádraží s hotelem v poválečném Československu“.

Cílem rekonstrukce fasád je obnova původního vzhledu v jeho jednoduché kráse. Rekonstrukce se zaměřuje zejména na obnovu sklobetonových prosklených ploch, oken a vstupních dveří, která zachovává jejich historický charakter, ale zároveň zlepší jejich technické a provozní parametry. Počítá se s celkovým vyčištěním fasádních obkladů, jejich lokálními opravami, obnovou břizolitové omítky, odstraněním nevhodných recentních úprav, obnovou venkovního osvětlení markýz. Dispoziční změny se v exteriéru budovy téměř neprojevují, kromě úpravy vstupů a okenních výplní na straně nástupiště 1. Veškeré úpravy byly konzultovány s orgány památkové péče a vlastníkem autorských práv architektem Řepou.

Pro nově navržené suterénní parkoviště bude sloužit novostavba parkovacího objektu před Východním křídlem. Její architektonické řešení navazuje na čisté linie historické budovy, ale v moderním materiálovém pojetí. Za parkovacím objektem vzniká nová odpočinková zóna se zelení vhodná pro exteriérové využití přilehlou kavárnou.

Situační schema budovy:



Celková vizualizace exteriéru - pohled při příchodu z centra Pardubic





Celková vizualizace exteriéru - pohled z ulice Kpt. Bartoše se zákresem Terminálu A



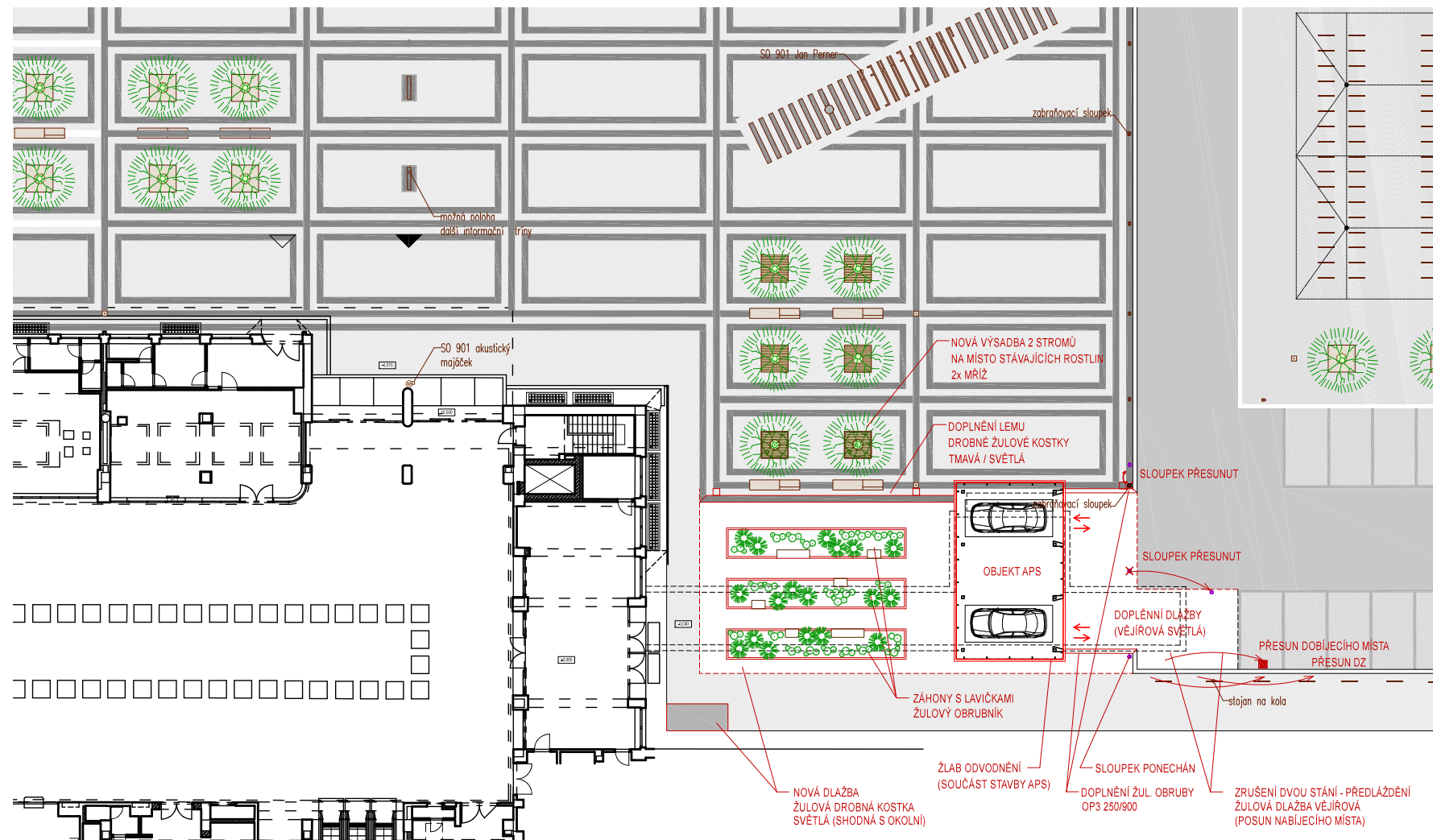
Celková vizualizace exteriéru - pohled z ulice Kpt. Bartoše bez Terminálu A





*Celková vizualizace exteriéru - letecký pohled od lávky na jižní průčelí budovy*

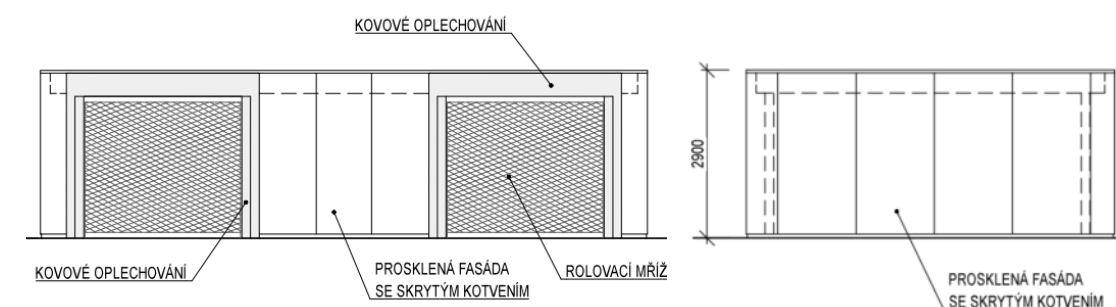




## NÁVRH PARKOVACÍHO OBJEKTU A ÚPRAVA OKOLNÍCH PLOCH

Základní rozměry objektu jsou dány technickými parametry autovýtahu s dvěma parkovacími místy. Cílem návrhu je vytvořit moderní technický objekt v kvalitním vizuálním provedení, který bude odpovídat funkcionalistickému charakteru výpravní budovy. Fasádní plášť je navržen prosklený se skrytými sloupky na celou výšku objektu bez výrazné atiky. Prosklení bude v tmavém odstínu podobně jako přízemí haly, se sníženou průhledností pro potlačení viditelnosti vnitřních konstrukcí, ale s nízkou reflexí, aby objekt nebyl příliš výrazný. Vjezdové portály budou opatřeny kovovými roletami shodnými s vnitřními bezpečnostními roletami u výtahu. Dojde tak ke sjednocení vzhledu a přitom bude zajištěno požadované odvětrání suterénu. Střecha bude extenzivní zelená z nízkých koberců rozchodníků, přívětivá při pohledech z pater budovy, ale nepřesahující linii atiky při pohledech z náměstí.

Pro využití suterénu haly na podzemní parkoviště je potřeba vyřešit polohu stávajícího stromu (javor jasanolistý) a upravit plochu okolí. Členění dlažby tmavším obdélníkovým rastrem bude ukončeno v linii objektu, stávající mobiliář bude ponechán, stromořadí bude doplněno dvěma stromy. Před a za objektem bude doplněna dlažba shodná s návaznými plochami. Prostor za objektem bude oživen záhony s květinami a travinami. V zeleni budou jednoduché lavičky určené pro krátký odpočinek (betonový blok, dřevěný sedák bez opěradla).







## PRŮČELÍ BYTOVÉHO DOMU - PREZENTACE SŽ

Bytový dům je čtyřpodlažní budova kolmo propojená se Západním křídlem. Architektonické řešení bytového domu je funkcionalisticky čisté s promyšlenými detaily - vystupující objem pater nad vstupem s rohovými okny, rohové lodgie na čelní straně, větrací otvory jako výtvarný prvek apod. Čistotu řešení zvýrazňuje hladká břizolitová omítka, která kontrastuje s obklady ostatních částí nádražní budovy.

Průčelí bytového domu je nově zviditelněné po nedávné demolici navazujících domů při stavbě Terminálu B. Vzniká tak vhodné místo pro prvek prezentující investora - Správu železnic. Nový symbol by nerušil hlavní historické části a přitom by byl dobře viditelný z hlavní třídy i z obou autobusových terminálů. Variantně je možné uvažovat o světlené instalaci. Historické části haly a výškové budovy zůstanou osvětleny původními prvky - hodiny, sklobetonové stěny propouštějící světlo zevnitř, svítidla na markýzách, velký prosvětlený název stanice. Západní křídlo nebylo nikdy osvětleno nebo zdobeno, šlo o vedlejší provozní budovu. Rekonstrukce dává křídlu novou náplň a také stavba Terminálu B jej zviditelňuje. Nový výtvar prvek, tak dostává smysl.

Náčrty a úvahy:

- výtvarný prvek se světelnou instalací a logem využití např. motivu kolejnic a vlaků (pohyblivá světla) konkrétní návrh dílem výtvarného umělce
- oficiální logo SŽ jako vyvýšený reliéf v historizujícím pojetí např. vyřezané z plechu tmavohnědé barvy shodné s obklady vstupů možnost nočního podsvícení
- vlajkový stožár v původních plánech byl výrazný stožár v centru bytového domu na stávajícím byt. domě stožár v nepříliš vhodné poloze různé možnosti pojetí (1-3 ks, vlajka města, SŽ, ČR apod.)
- nejméně vhodnou podobou by byla plakátovací plocha plakát by musel mít vkusný systém instalace plakát by musel mít adekvátní obsah, grafické zpracování a barevnost pouze pro prezentaci investora nebo města noční osvětlení plochy by nebylo vhodné

Jakýkoliv návrh nového prvku je nutno konzultovat s orgány památkové péče a architektem Řepou. V projektu rekonstrukce zatím požadavek na fasádní prvek nevznikl.



ARCHITEKTONICKÉ ŘEŠENÍ INTERIÉRU

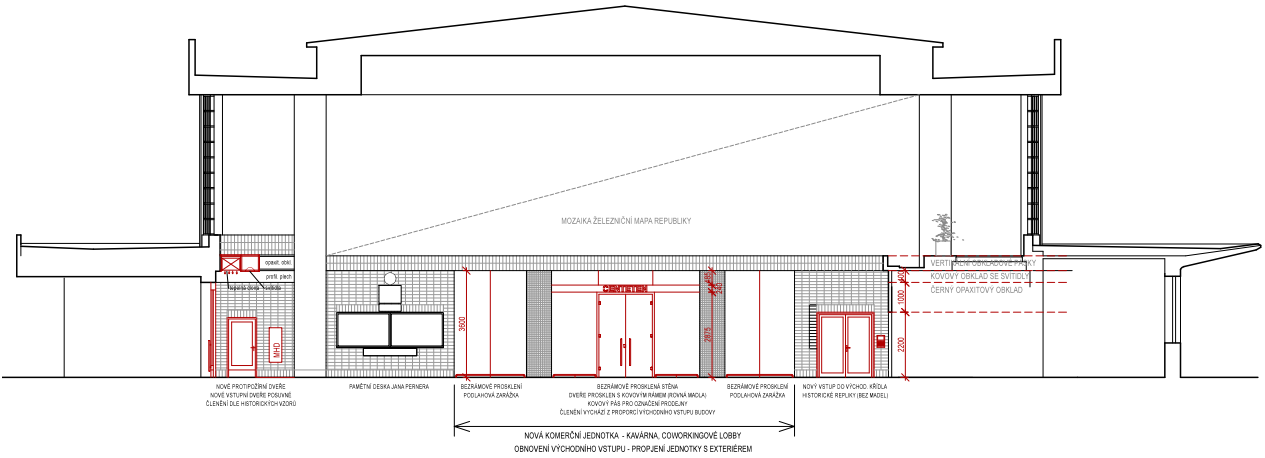
Odbavovací hala je výjimečná svými rozměry, bazilikálním osvětlením, uměleckými mozaikami, architektonickým členěním vnitřních stěn a zajímavými detaily. Cílem rekonstrukce interiéru haly je návrat k čistotě funkcionalistického interiéru.

Dispozice centrální haly zůstává stejná - jde o přirozeně logické uspořádání, v němž se cestující rychle orientují. Je důležité ponechat průchodnost a přehlednost mezi severními a jižními vstupy a mezi středním vstupem a pokladnami. Mobiliář je soustředěn na podélnou osu, podporuje tak výtvarné členění podlahy sklobetonovými světlíky.

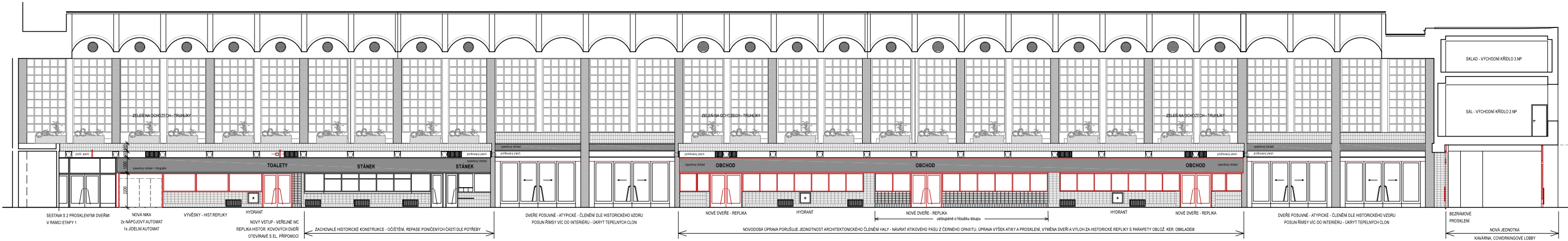
Jednotlivé proozy jako pokladny, toalety a komerční jednotky jsou umístěné v bočních přízemních traktech. Členění jejich stěn se liší dle jejich náplně. Důležité je zachování zejména historických okének s vitrinami pokladen, výloh a dveří stánek knihkupectví a bývalého tabáku. Stěny severního a jihozápadního bloku komerčních jednotek jsou v návrhu sjednoceny do původní historické podoby - výlohy s parapety a dvoukřídlými vstupními dveřmi s výraznými madly. Stěna u toalet je z důvodu dispozičních úprav navržena nově, s replikami vývěsek. Po celé délce podélných stěn je navrácen důležitý sjednocující prvek - mohutná atika skládající se z pásu černého opaxitového skla, pásu profilovaného plechu s historickými svítidly a pásu vertikálně kladeného keramického obkladu. V pásu černého opaxitu bude označení pokladen, toalet a komerčních provozoven - vše ve sjednoceném fontu v bílém provedení. V místech bez nápisů budou obnoveny černobílé fotografie. Orientační cedule budou provedeny formou podsvícených butonů s černým rámečkem.

Východní část haly bude upravena pro novou komerční jednotku umožňující její volný přechod na nově upravenou plochu v exteriéru a i napojení na sál v 2.NP Východního křídla. Od samotné haly bude jednotka oddělena bezrámovým prosklením.

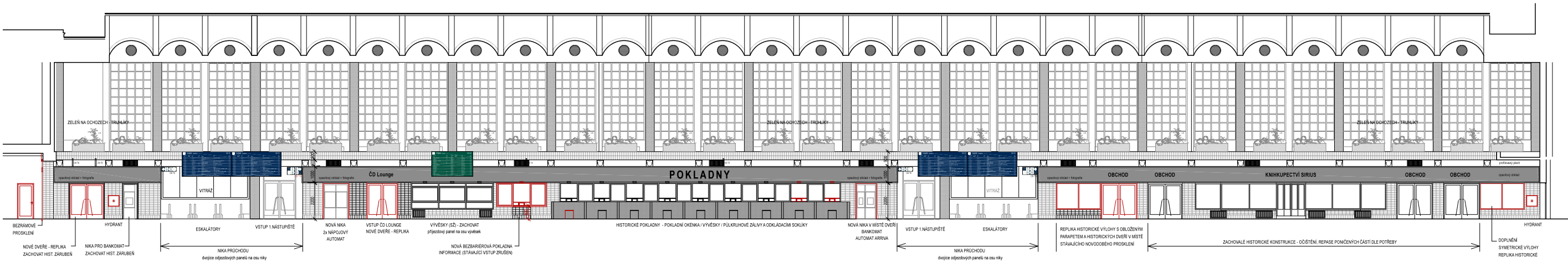
Pohled na vnitřní stěny haly - východní stěna (návrh změn červeně)



Pohled na vnitřní stěny haly - severní stěna (návrh změn červeně)



Pohled na vnitřní stěny haly - jižní stěna (návrh změn červeně)

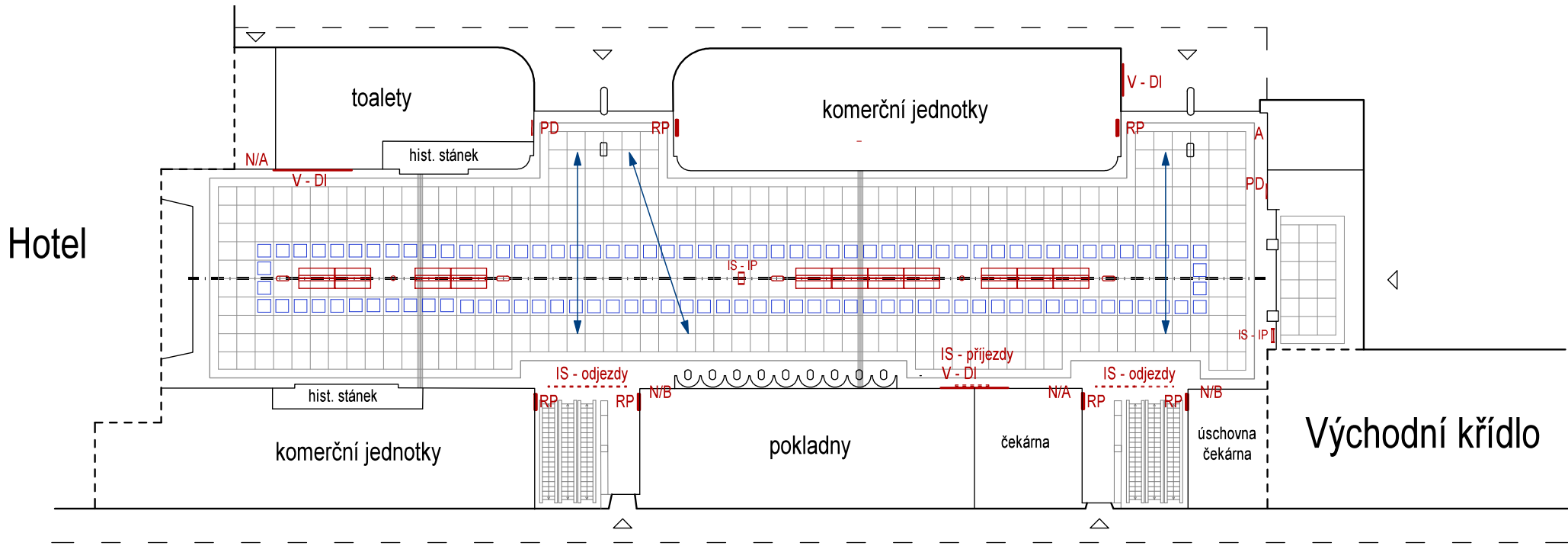




ARCHITEKTONICKÉ ŘEŠENÍ INTERIÉRU - MOBILIÁŘ

Ze starých fotografií je patrná velkorysost a důstojnost původního řešení. Mimojiné je to dáno čistotou interiéru haly, který nebyl znehodnocen cizorodými prvky jako dnes. V projektu rekonstrukce je kladen důraz na jednotnost a jednoduchost vnitřního vybavení. Prvky moderního vybavení byly pečlivě umístěny mimo vnitřní prostor haly - nápojové automaty a bankomaty umístěny v nikách vnitřních stěn, reklamní panely umístěny v kolmých stěnách u vstupů. Mobiliář pro cestující je umístěn na podélnou osu, podporuje tak výtvarné členění podlahy (mozaikové čtverce, sklobetonovými světlíky). Navržený mobiliář vylučuje vše, co by snižovalo hodnotu interiéru (solitérní zeleň, reklamní vitríny, informační vývěsky apod.)

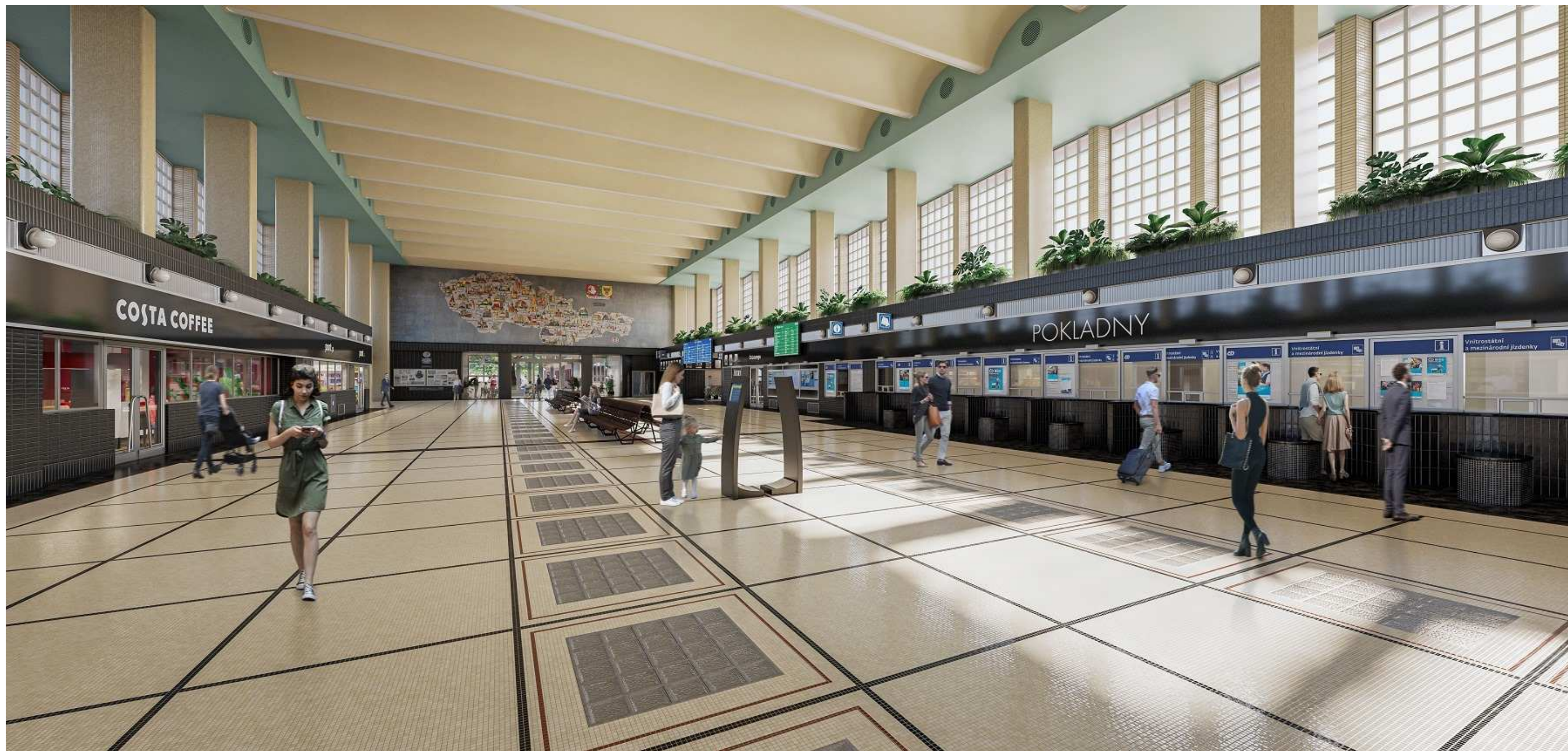
Lavice jsou zvoleny historické - jejich měřítko odpovídá prostoru, jsou odolné a přitom pohodlné. Je navrženo rozšíření jejich počtu ze stávajících 7ks na 11ks oboustranných lavic. Mezi lavicemi je možno rozmístit sloupky s USB porty pro nabíjení mobilních telefonů. Koše jsou zvoleny ve variantě pro třídění i jednoduché. Sjednocující barva všech kovových prvků mobiliáře je antracitově šedá - RAL 7016. Na ochozech je umístěna zeleň v soliterních truhlících s automatickou závlávkou. Ochozy budou využity pro všechny nutné technické prvky typu rozhlasových reproduktorů, kamer, čidel atd. Prvky budou v tmavém provedení a integrované k zeleni, se kterou barevně splynou.



- LEGENDA MOBILIÁŘE:
- A ..... automat na jízdenky MHD
  - IS - odjezdy..... odjezdový panel informačního systému (na atice)
  - IS - příjezdy..... příjezdový panel informačního systému (na atice)
  - IS - IP..... vyhledávací dotykové panely informačního systému
  - N/A ..... nika v obvodové stěně pro nápojové a jídelní automaty
  - N/B ..... nika v obvodové stěně pro bankomat
  - PD ..... pamětní deska - stávající
  - RP ..... reklamní panel
  - V - DI ..... vývěsky dopravních informací - oprava stávajících / replika

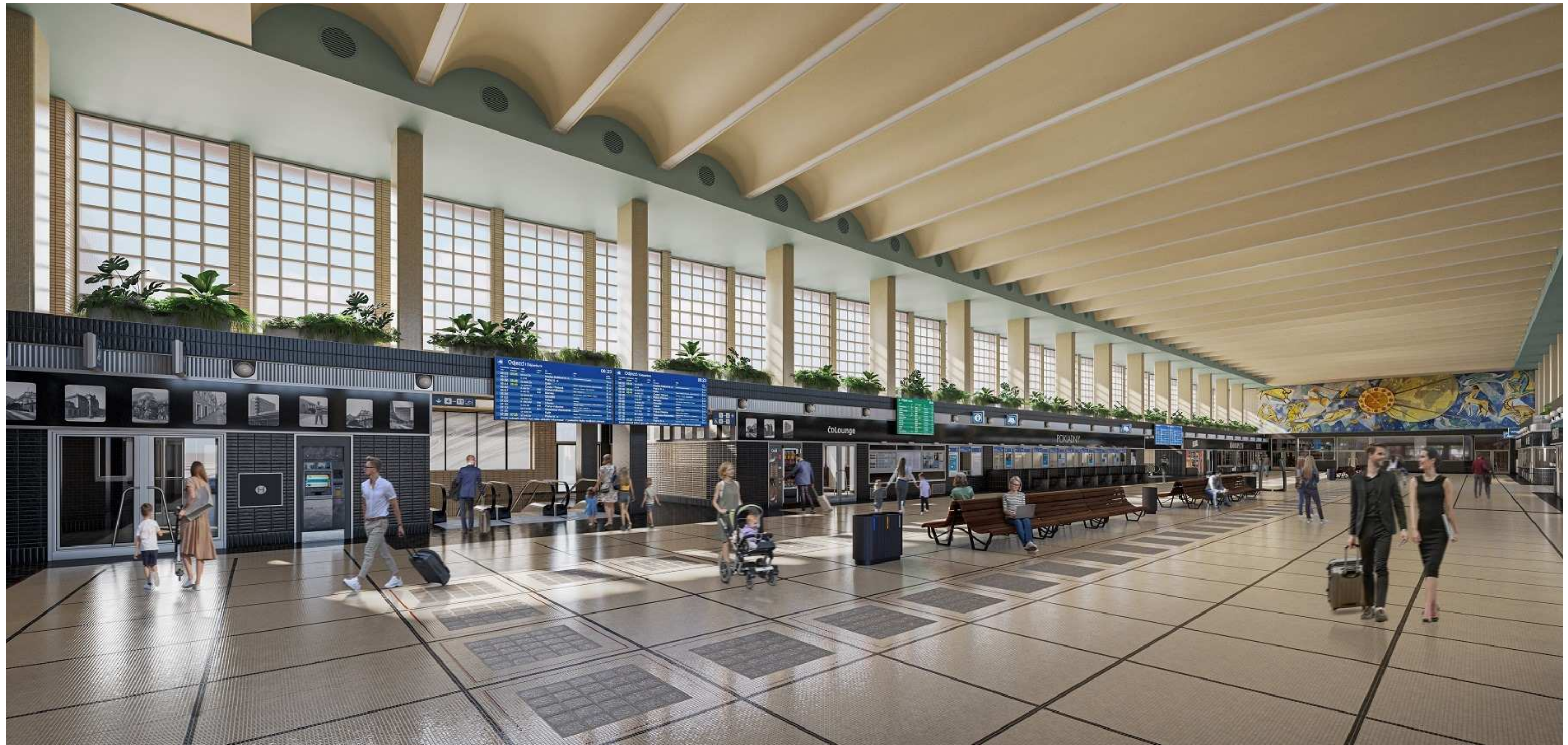






*Celková vizualizace interiéru - pohled na pokladny, severní blok obchodů a novou komerční jednotku ve východní části*





Celková vizualizace interiéru - pohled na pokladny, jižní blok obchodů a vstupy do podchodů

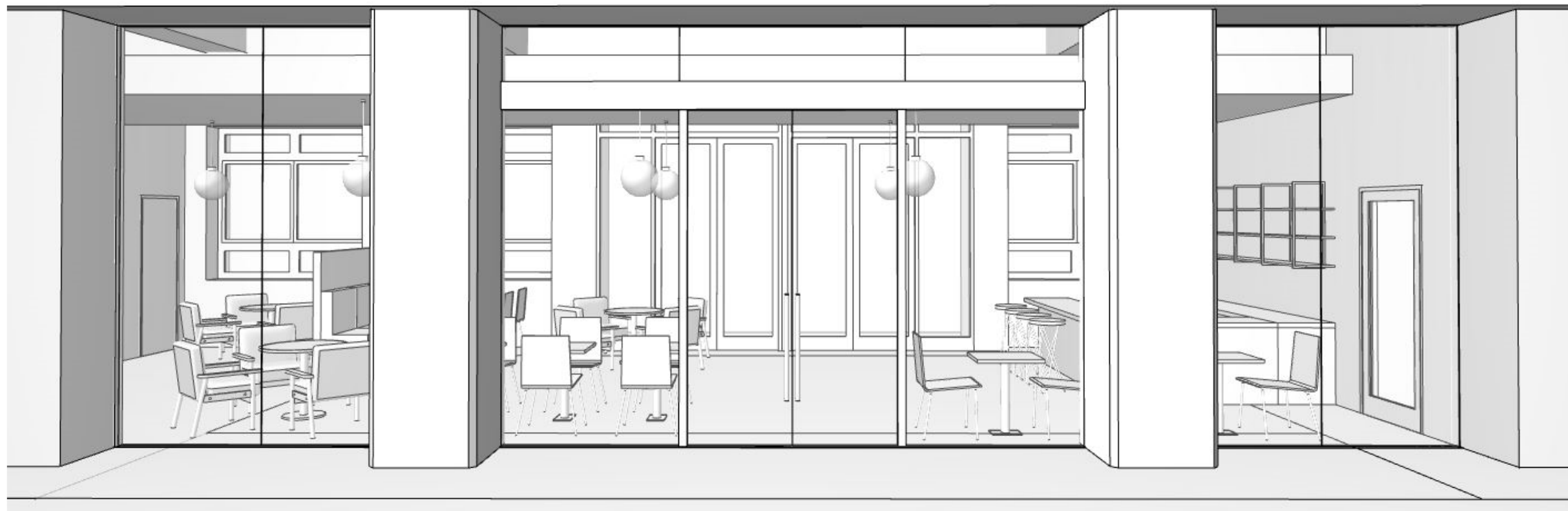




*Celková vizualizace interiéru - pohled do západní části haly - historické provozovny, obnovený vstup do multifunkčního sálu a restaurace, nový vstup na toalety*



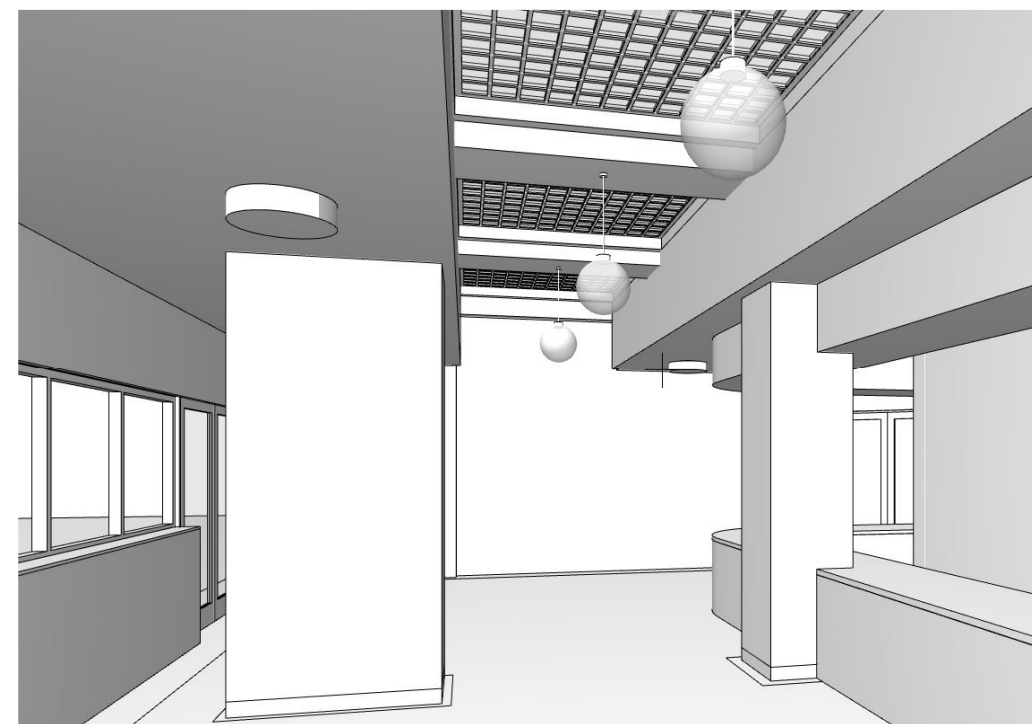
Rekonstrukce komerčních jednotek navrhuje obnovu historické podlahy tzv. meandrové mozaiky v místech, kde se zachovala, v ostatních nové podlahy ze světlé mozaiky s tmavým lemem (shodně jako v hale), obnovu stropních světlíků, osvětlení architektonicky vhodnými svítidly, hladké bezesparé podhledy se skrytými rozvody VZT a klimatizace. Nábytkové vybavení, obklady stěn a barevné řešení je v kompetenci nájemce, ale musí být schváleno orgány památkové péče.



*kavárna ve východní části haly*



*kavárna ve východní části haly*



*komerční jednotka v severním bloku*